

# Utredning vid Askims simhall

Askims socken | Hovås 57:211  
Arkeologisk utredning | Göteborgs stad

*Karolina Kegel*



ARKEOLOGISK RAPPORT FRÅN  
GÖTEBORGS STADSMUSEUM  
ISSN 1651-7636  
© Göteborgs stadsmuseum 2021  
Norra Hamngatan 12  
411 14 GÖTEBORG  
[www.goteborgsstadsmuseum.se](http://www.goteborgsstadsmuseum.se)

REDAKTION  
Else-Britt Filipsson  
Tara Gullbrand  
Karolina Kegel  
Ulf Ragnesten  
Johan Thörnqvist  
Tom Wennberg

OMSLAGETS GRAFISKA FORM  
Mimmi Andersson  
Omslag: Schaktgrävning med Askims kyrka i bakgrunden. Foto mot sydväst.

UPPHOVSRÄTT  
Om inget annat anges, enligt Creative Commons licens CC BY  
Villkor: <http://creativecommons.org/licenses/by/4.0/deed.sv>

TOPOGRAFISKA OCH EKONOMISKA KARTAN  
© Lantmäteriverket. Medgivande 507-98-3211

KARTOR FRÅN STADSBYGGNADSKONTORETS DATABAS  
© Göteborgs Stadsbyggnadskontor

# INNEHÅLL

|   |    |
|---|----|
| <b>SAMMANFATTNING</b> .....                     | 1  |
| <b>ADMINISTRATIVA UPPGIFTER</b> .....           | 1  |
| <b>INLEDNING</b> .....                          | 4  |
| <b>TOPOGRAFI OCH FORNLÄMNINGSMILJÖ</b> .....    | 4  |
| <b>OMRÅDETS UTSEENDE OCH FÖRUTSÄTTNINGAR</b> .. | 6  |
| <b>SYFTE OCH UNDERSÖKNINGSMETOD</b> .....       | 6  |
| <b>NATURVETENSKAPLIGA ANALYSER</b> .....        | 8  |
| <b>ÄLDRE KARTOR OCH ARKIV</b> .....             | 8  |
| <b>GRÄVNINGSIAKTTAGELSER</b> .....              | 9  |
| <b>FYNDBESKRIVNING</b> .....                    | 14 |

**TOLKNING OCH DATERING**.....16

**ANTIKNVARISK BEDÖMNING** .....16

**LITTERATUR**.....17

**KARTOR**.....17

**BILAGOR**

1. Schaktbeskrivning

# UTREDNING VID ASKIMS SIMHALL

## Arkeologisk utredning

---

### SAMMANFATTNING

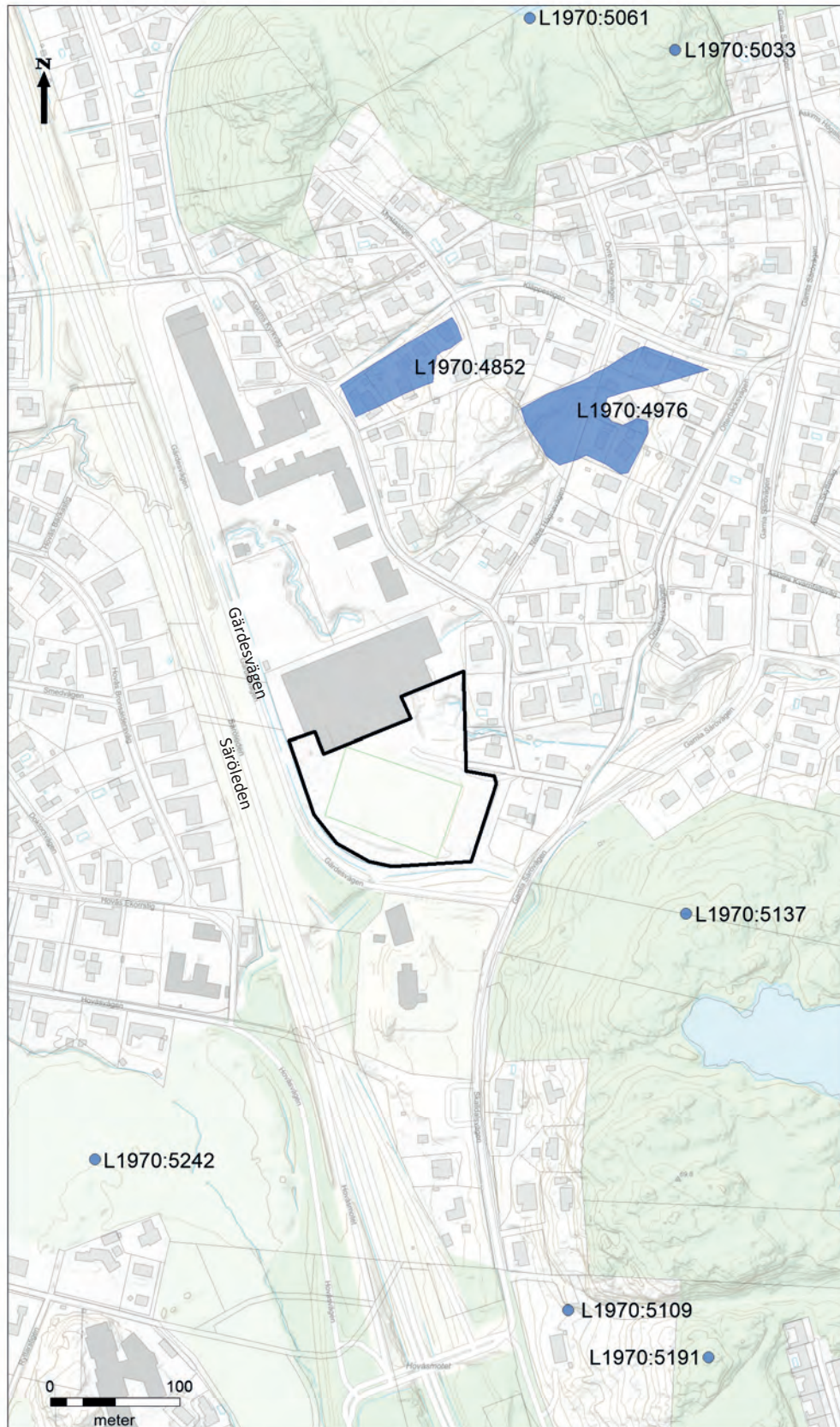
I november 2020 genomförde Göteborgs stadsmuseum en arkeologisk utredning intill Askims simhall i Hovås, södra Göteborgs kommun. Orsaken till utredningen var en planerad byggnation av en ny simhall intill den gamla. Utredningsområdet var beläget intill Otterbäckes gamla gårdstomt och strax nedanför Askims nya kyrka. Inom ytan påträffades överlagrade lager med organiskt innehåll från äldre stenålder, dock utan några spår av mänsklig aktivitet. Även historiska kulturlager påträffades, delvis utgörande äldre odlingslager från 1600–1800-tal. Dessa lager bedömdes inte utgöra fornlämning. Inga nya fornlämningar påträffades därmed inom ytan och ytterligare arkeologiska åtgärder krävs därför inte.

### ADMINISTRATIVA UPPGIFTER

|                                |  |
|--------------------------------|--|
| Länsstyrelsens dnr:            | 431-28031-2020   |
| Uppdragsnummer i Fornreg:      | 202001323  |
| GSM dnr:                       | 0737/20  |
| GSM utredningsnummer:          | utr 181  |
| Fastighet:                     | Hovås 57:211   |
| Landskap:                      | Västergötland  |
| Socken:                        | Askim  |
| Koordinater:                   | N:6 388 712 / E:146 477 (SWEREF 99 12 00)                                  |
| Uppdragsgivare:                | Göteborgs stad, Fastighetskontoret   |
| Grävningssorsak:               | Nybyggnation av simhall  |
| Grävningstinstitution:         | Göteborgs stadsmuseum  |
| Datum för undersökning i fält: | 2020-11-17 – 2020-11-20  |
| Undersökt yta:                 | 14 150 m <sup>2</sup> (undersökningsområde)<br>198 m <sup>2</sup> (schakt) |
| Antal arkeologtimmar i fält:   | 72   |
| Platsledare:                   | Karolina Kegel   |
| Övriga deltagare i fält:       | Madelene Holm (praktikant), Ulf Ragnesten                                  |
| Inventariern GSM:              | GSMA:200030  |



Figur 1. Platsen för undersökningen i södra Göteborg markerad på Vägkartan.  
Skala 1:100 000.



Figur 2. Utredningsområdet med omgivande fornlämningar i blått. Skala 1:5 000.

## INLEDNING

Hösten 2020 genomförde Göteborgs stadsmuseum en arkeologisk utredning intill Askims simhall i Hovås, på uppdrag av Fastighetskontoret vid Göteborgs stad. Anledningen var att staden planerar att uppföra en ny simhall intill den gamla. Utredningen genomfördes under fyra dagar i november.

## TOPOGRAFI OCH FORNLÄMNINGSMILJÖ

Utredningsområdet ligger i Askims socken i södra delen av Göteborgs kommun (figur 1). Området är beläget ca 15–18 m över havet, i en dalgång en knapp kilometer från kusten. Landskapet övergår här från det kuperade och höglänta skogslandet i öster till det låglänta, kustnära landskapet i väst (figur 2).

Ytan har tidigare utgjort åker- och ängsmark under hemmanet Otterbäck och består idag till stor del av en äldre, grusad men delvis övervuxen idrottsplan i anslutning till Askims simhall (figur 3–4). I norr finns en mindre bäckravין för Otterbäcken med lövträd och buskar. Vattendraget har gett namn till hemmanet som i öster angränsar utredningsområdet. Gårdstomten utgörs idag av enbostadshus integrerade i villaområdet. Strax söder om utredningsområdet ligger Askims nya kyrka, uppförd på 1870-talet på gården Stora Hovås ägor.



Figur 3. Utredningsområdets norra del. Till vänster syns simhallen och i bakgrunden de villor som ligger på Otterbäcks gamla bytomt. I trädungen bakom simhallen anas den lilla bäckravinen. Foto mot nordost.





Figur 4. Utredningsområdets norra och östra del med simhallen till höger. Den grusade gångvägen följer samma sträckning som en äldre väg på skifteskartorna. Foto mot sydväst.



Figur 5. Utredningsområdets södra del. I bakgrunden Askims kyrka och församlingshem. Foto mot sydväst.

Inga fornlämningar eller fynd var tidigare kända inom utredningsområdet. I närområdet finns dock lämningar från alla förhistoriska tidsperioder, både boplats- och gravlämningar. Flera mesolitiska och neolitiska boplatser och fyndplatser finns bland dessa. Fornlämningen L1970:4857 en kilometer åt nordost innehöll fynd av möjliga senpaleolitiska flintor vilket gör den till en av de äldsta kända boplatserna längs västkusten (Nordqvist 2005). Inom L1970:4976, knappt 200 m åt nordost, fanns troliga bebyggelsepåsar från tidigneolitikum (von der Luft & Ragnesten 2020).

Bronsåldern inom området representeras av kustnära rösen (t ex L1970:5114 och L1970:5202) och två hällristningslokaler (L1970:5280 och L1970:4832). Troligen hör även en del av de stensättningar som finns på höjderna, både i inlandet och längs kusten, till denna period. Mest iögonfallande från perioden är fyndet av en täljstensgjutform för skäror samt för en armring i brons, som påträffades 1929 omkring 300 m söder om utredningsområdet (L1970:5109). Täljstensgjutformar från bronsåldern är inte helt ovanliga längs västkusten men har nästan uteslutande påträffats som lösfynd (Nilsson & Sörman 2015). Ytterligare ett samtida gjutformsfynd finns inom kommunen, i Lundby socken på Hisingen (L1960:1767).

Väster om utredningsområdet finns ett undersökt förromerskt gravfält (L1970:5276) samt ett grav- och boplatsoområde från förromersk järnålder–folkvandringstid (L1960:5252). I skogsmarken i inlandet finns flera röjningsröseområden utan närmare datering (L1970:4970, L1970:4995 och L1970:5221).

Inga arkeologiska undersökningar är tidigare gjorda inom utredningsområdet.

## **OMRÅDETS UTSEENDE OCH FÖRUTSÄTTNINGAR**

Utredningsområdet bestod som nämnts ovan huvudsakligen av en äldre idrottsplan med grusade ytor. Längs kanterna åt öster och söder fanns vallar och ytor med påförda jordmassor. Den lilla bäckravinen i norr utgjorde den enda yta som med säkerhet på förhand kunde sägas utgöra ursprunglig marknivå (figur 6). I nordväst fanns en ca 780 m<sup>2</sup> stor hårdgjord yta bestående av en liten skateboardanläggning samt infart till simhallen (figur 7). Inga schakt grävdes på asfaltsyterna.

## **SYFTE OCH UNDERSÖKNINGSMETOD**

Syftet med utredningen var att bedöma om okända fornlämningar kunde finnas inom området samt att avgränsa eventuella påträffade lämningar. Utredningen genomfördes genom en mindre studie av äldre kartor och arkivmaterial och därpå genom grävning av sökschakt inom området med en mindre grävmaskin. Eftersom möjligheten fanns att påträffa överlagrade nivåer grävdes ett antal djupschakt, ned

till glacial lera. I de fall schakten var för djupa för att riskfritt kunna gå ned i dem, underöktes lagren genom att grävmaskinen lyfte upp jordmassor på schaktkanten, där de kunde gås igenom av arkeolog.

Samtliga schakt och eventuella arkeologiska objekt mättes in med RTK-GPS och dokumenterades i foto och textbeskrivning.



Figur 6. Otterbäcken i norra delen av utredningsområdet. Foto mot nordost.



Figur 7. Hårdgjorda ytor på utredningsområdets västligaste del. I bakgrunden syns Gärdesvägen och där bakom Säröleden. Foto mot väst.

## NATURVETENSKAPLIGA BESTÄMNINGAR

Inga naturvetenskapliga analyser har gjorts inom projektet.

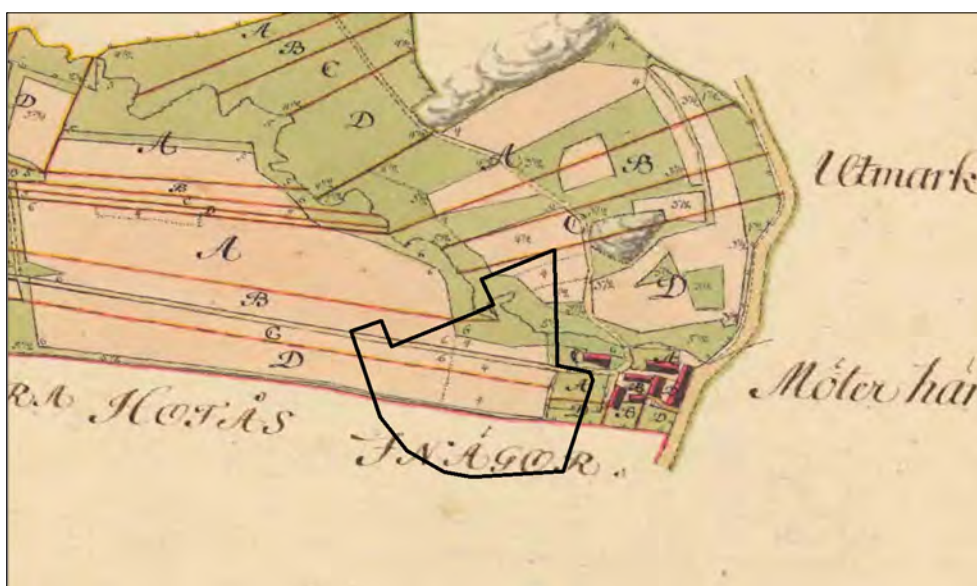
### ÄLDRE KARTOR OCH ARKIV

Det aktuella området ligger huvudsakligen på hemmanet Otterbäcks inägor, i Askims socken och härad. Den södra delen av utredningsområdet hörde dock ursprungligen till Stora Hovås. Askims socken var fram till freden i Brömsebro 1645 gränssocken mot Danmark vilket innebar återkommande krigshändelser, inte minst under 1600-talet (Skarin 1973; Ernby 1973).

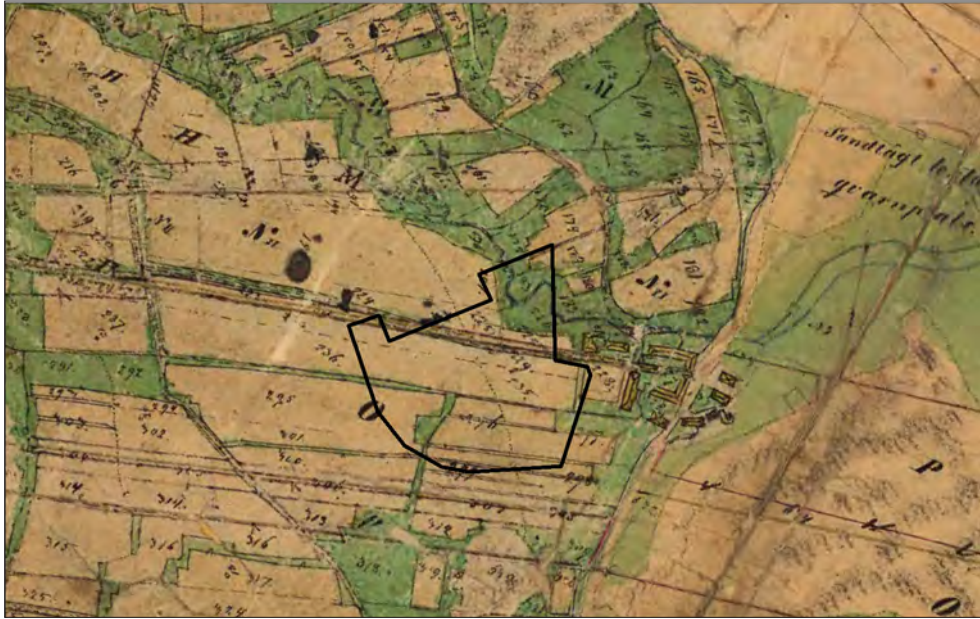
Otterbäck nämns första gången i 1550 års jordebok som ett helt skattehemman. Namnet kommer från den bäck som flyter förbi norr om gårdstomten och syftar på förekomsten av utter (OGB). Hemmanet styckas senare upp och vid tiden för storskiftet 1792 finns här fyra gårdar (figur 8). På kartan syns en väg som passerar gårdstomten norrifrån och fortsätter västerut. Denna vägsträckning finns idag kvar inom utredningsområdet i form av en grusad gångväg som tar slut vid simhallen.

Vid laga skiftet 1852 har även de södra delarna av området övergått till Otterbäck. Gärderna består enligt skiftesprotokollet av åker och äng på omväxlande sand- och lerbotten.

Bytomten är belägen precis på gränsen till utmarken, som vidtar knappt hundra meter öster om utredningsområdet. På laga skifteskartan finns utmärkt en ”sandtägt, lertägt och qvarnplats” intill bäcken, strax nordost om gårdstomten (figur 9). *Ortnamnen i Göteborgs och Bohus län* anger 1932 att ”två kvarnstenar ligga ännu kvar i bäcken”. En avsöndrad fastighet, kallad Otterbäcks sex kvarnfall, fanns här.



Figur 8. Utsnitt från storskifteskartan över Otterbäck 1792. Skala 1:5000. Norr är uppåt i bild.



Figur 9. Utsnitt från laga skifteskarta över Otterbäckens hemman 1852. Skala 1:5000. Norr är uppåt i bild.

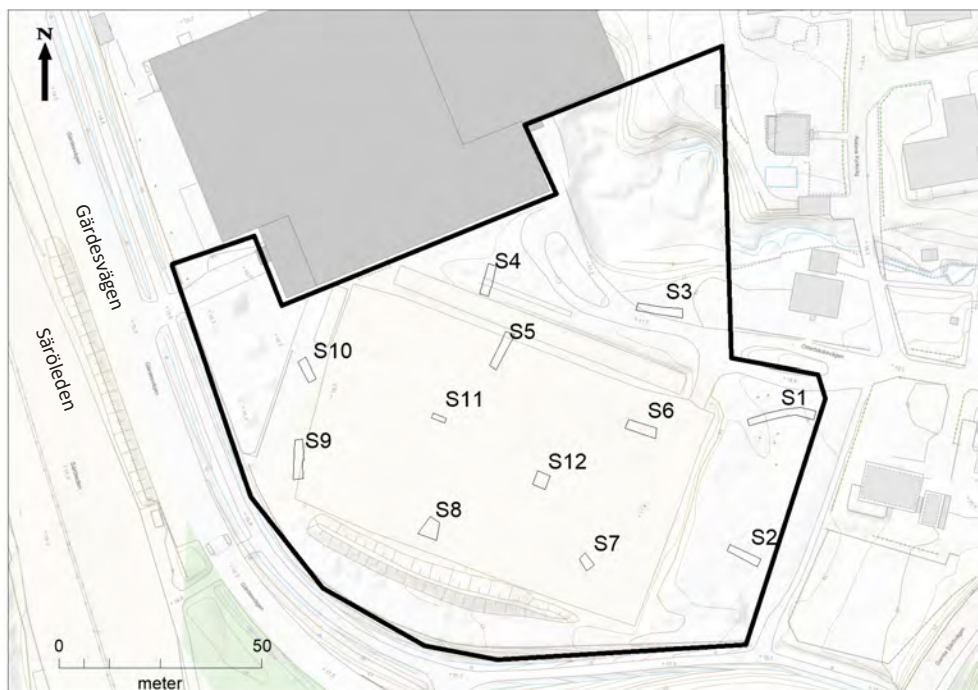
## GRÄVNINGSIAKTTAGELSER

Tolv schakt med en sammanlagt yta på ca 190 m<sup>2</sup> grävdes inom området (bilaga 1, figur 10). Stora delar av utredningsområdet visade sig vara utfyllt med påförda massor med den ursprungliga matjorden bevarad därunder. Upp till 100 cm fyllnadsmassor och därunder 15–30 cm tjock matjord utgjorde den översta lagerföljden i samtliga schakt utom S6, S7 och S12. Under matjorden visade sig markstratigrafin vara mycket varierad och relativt komplicerad, med förhistoriska transgressionslager och historiska kulturlager. Sju av schakten grävdes som djupschakt, upp till 320 cm djupt, för att fastställa om överlagrade fyndförande lager fanns på ytan.

I schakt S1, närmast den gamla gårdstomten (figur 11), påträffades i matjorden enstaka slagna flintor samt två skärvor av flintgods respektive stengods. Under matjorden kom ett sandlager som i östra delen av schaktet följdes ned till 220 cm djup, där schaktningen avbröts (figur 12). Flera sentida nedgrävningar med humös fyllning framkom under matjorden.

I S2 följdes matjorden av ett tunnare sandlager, 15 cm tjockt, som övergick i sandig lera ned till 180 cm djup (figur 13). Inga fynd framkom här.

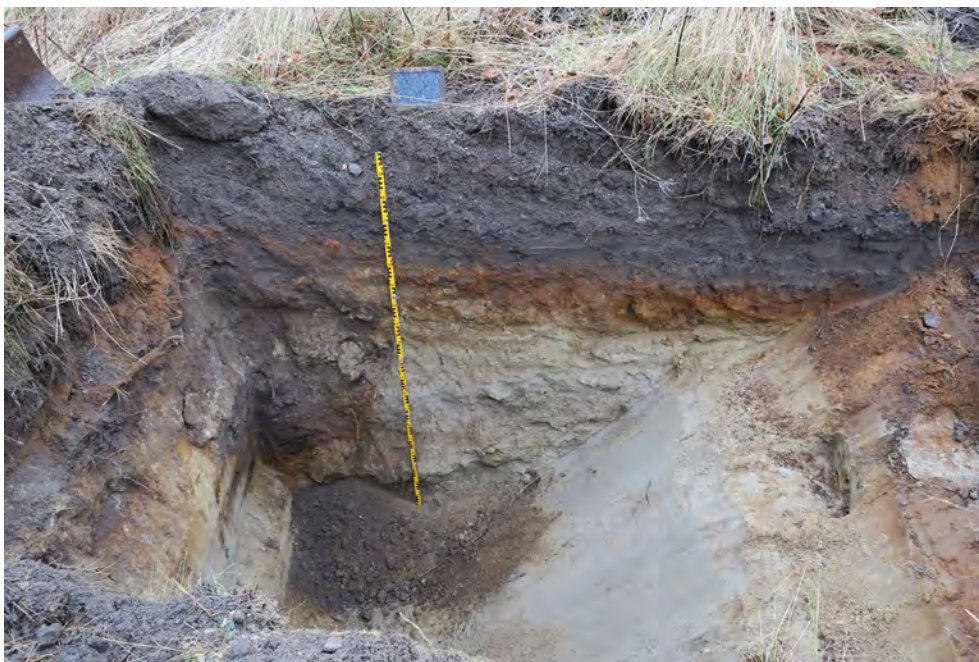
S3 grävdes närmast bäckravinen i norr. I matjorden påträffades enstaka skärvor yngre rödgods och flintgods, ett fragment av ett kritpipshuvud, ett fragment av ett fyrkantigt mässingsbleck, ett flintavslag samt ett fåtal bitar övrig flinta. Under den tunna matjorden om 15 cm framkom sand i östra delen och lera i västra delen av schaktet.



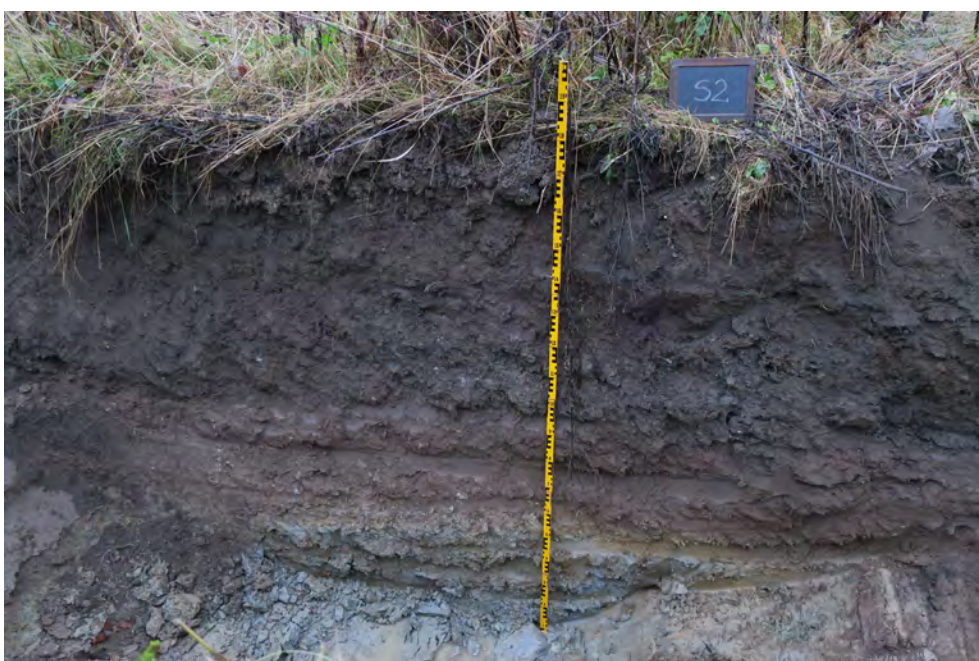
Figur 10. Utredningsområdet med grävda schakt.



Figur 11. Madelene Holm mäter in schakt 1. I bakgrunden till vänster syns villabebyggelsen på den gamla bytomten. Foto mot väst.



Figur 12. Profil genom östra delen av schakt S1. Foto mot söder.



Figur 13. Profil genom schakt S2.

S4 grävdes tvärs över sträckningen av den äldre väg som syns redan på storskiftestkartan från 1792. Under fyllnadsmassor och matjord framkom dock endast lera och inga spår av vägbeläggning eller liknande påträffades. På grund av ledningar i marken gick schaktet inte att förlänga.

### **Historiska odlingslager och mesolitiska transgressionslager**

I schakt S5 kunde transgressionslager konstateras, dock utan fynd. Under 55 cm fylla och matjord framkom postglacial lera ned till 100 cm djup, därpå sand med kolstänk ned till 135 cm, sand med inblandning av gul lera ned till 170 cm och slutligen därunder blålera (figur 14). Enstaka fynd påträffades i matjorden; ett kritpip-skaft, enstaka bitar rödgods och ett avslag.

Även i schakten S6, S7, S8 och S12, centralt inom utredningsområdet, påträffades transgressionslager. Dessa fyra schakt visade sig ha en komplex lagerföljd. I S6 utgjordes denna, under de överst liggande fyllnadsmassorna, av omväxlande sand- och lerlager ned till 120 cm djup. Därunder kom ett kraftigare sandlager med grusinslag. Under detta sandlager framkom på 170–200 cm djup ett mörkbrunt, kraftigt organiskt och lerigt sandlager med träbitar, bark/näver och kol (figur 15–16). Detta lager måste betraktas som mycket uppseendeväckande, då de organiska lämningarna bör vara från mellanmesolitikum. Inga arkeologiska fynd eller andra antydningar om mänsklig verksamhet – utom möjligen kolet – påträffades dock i det.



Figur 14. Transgressionslager i form av lera och sand i schakt S5. Det långvariga blöta vädret gjorde att sandlagret var fyllt med vatten som snabbt började rinna ut i schaktet och ta sanden med sig.





Figur 15 (ovan). Trä och kol i det organiska lagret i S6.

Figur 16 (till vänster). Profil genom schakt 6 med det överlagrade, organiska lagret på 170 cm djup. Foto mot norr.

Överlagrade organiska lämningar fanns även i S7 och S12, dock med en annan lagerföljd i övrigt. I S7 följdes fyllnadsmassorna av ett humöst, lerigt lager på 40–70 cm djup – mycket homogent, med träbitar och små mängder kol. Inga fynd påträffades. Det tolkades som ett historiskt kulturlager, möjligen ett äldre odlingslager med tanke på dess homogena utseende. Under detta följde 70–180 cm postglacial lera, 180–195 cm sand och därunder ett mörkbrunt organiskt, lerigt lager med träbitar, pinnar och vass/gräs ned till 220 cm djup (figur 17). Liksom i S6 saknade detta lager fynd. Under det organiska lagret kom en blålera med kolstänk och inslag av trä och växtdelar samt molluskskal eller kalkutfällningar.

Schakt S8 grävdes i syfte att se om det förhistoriska organiska lagret fanns även här. Lagerföljden var dock en annan i detta schakt. Under 35 cm fyllte följde ett påfört humöst och lerigt lager, alltför heterogent för att vara matjord. Under detta kom ett historiskt kulturlager liknade det i S7 på 55–95 cm djup. Detta var ett homogent mörkbrunt, humöst och lerigt sandlager med hög andel organiskt innehåll. Här fanns dock inslag av tegelkross, flintgods och rostiga järnföremål. Därunder kom postglacial lera ned till 150 cm, sand ned till 260 cm och under sanden blålera

ned till 280 cm djup, där schaktningen avbröts (figur 18). Inga fynd påträffades.

I S12 påträffades liksom i S7 både det historiska kulturlagret och det förhistoriska organiska lagret. Under 75 cm fyller kom ett mörkbrunt humöst, lerigt och sandigt lager med enstaka tegelbitar, ned till 95 cm. Det hade kraftig organisk inblandning och var mycket homogent och kompakt. Lagret tolkades som ett möjligt äldre odlingslager. Därunder fanns postglacial lera ned till 165 cm, sand med kolstänk ned till 200 cm och under denna en brun lera med viss organisk inblandning, däribland synliga träbitar, ned till 210 cm (figur 19). Detta lager kan möjligen vara detsamma som i S6 och S7 men bestod här i mindre utsträckning av organiska beståndsdelar och mer av lera. Under detta lager kom så sand och lera omväxlande i lager ned till 320 cm djup. Inga fynd påträffades.

Schakten S9–S11 grävdes endast ned till strax under matjorden, där lera framkom. Inga fynd påträffades.



Figur 17. Profil genom schakt S7. Under fyllnadsmassorna syns ett oregelbundet humöst lager som utgör det historiska kulturlagret. Ungefär vid mätstavens nedre kant syns det överlagrade bruna lagret med organiska lämningar. Foto mot nordväst.

## FYNDBESKRIVNING

Enstaka fynd påträffades i schakten S1, S3 och S5. De förhistoriska fynden utgjordes av tre flintavslag och en övrig flinta i S1 samt ett avslag i S5, samtliga funna i matjorden. Ett av avslagen var svallat, och hör därmed till en mesolitisk kontext.

De historiska fynden framkom dels i matjorden (S1, S3 och S5), dels i kulturla-



Figur 18. Ulf Ragnesten undersöker lagren i S8. Strax under fyllet ser man de historiska kulturlagren. Foto mot nordost.



Figur 19. Profil genom S12. Det överlagrade lagret med organiskt innehåll är markerat med en skärslev i schaktväggen. Foto mot nordost.

gren under matjorden (S8, S12) . I S1 påträffades en skärva flintgods samt en mynningsskärva av ett seltserkrus i stengods. I S3 och S5 fanns ett fåtal skärvor yngre rödgods samt två kritpipsfragment, det ena en bit av skaftet och det andra en bit av holken. I S3 påträffades också en liten avbruten, fyrkantig platta av kopparlegering, med hål i mitten. Fragmentet är ca 1,5 cm brett. Kulturlagret i S8 hade inslag av tegelkross, oidentifierbara, kraftigt korroderade järnfragment samt enstaka skärvor av flintgods. Tegelinslaget fanns även i kulturlagret i S12, men där saknades andra fynd. De historiska fynden kan generellt dateras till 1600–1800-tal. Inga fynd samlades in.

## **TOLKNING OCH DATERING**

Inom ytan påträffades två potentiellt relevanta nivåer; dels kulturlagren från historisk tid, dels en överlagrad nivå med organiska fynd i form av trä, kol och vad som tolkades vara gräs/vass. Det överlagrade organiskt uppblandade lagret är som ovan nämnts mycket speciellt, eftersom lagerföljden visar att det bör dateras till tiden för den mellanmesolitiska transgressionen, mellan ca 8000 och 6000 f Kr. Organiska lämningar från denna period är mycket ovanliga i Västsverige, men kan bland annat förekomma just i överlagrade kontexter, då syretillförseln stryps och nedbrytningen av det organiska materialet därmed avstannar. Ett exempel på en boplats med bevarat organiskt material från denna period utgör Mölndal 182 (L1960:7106) i Balltorp, strax söder om Göteborg (Johansson 2014). Eftersom det påträffade lagret inte uppvisade några spår av mänsklig verksamhet fick det dock avskrivas ur arkeologisk synvinkel. De få slagna flintorna som påträffades i matjorden kan inte heller knytas till någon boplatslämning, även om åtminstone det svallade avslaget är samtida med de överlagrade lagren.

Kulturlagren som påträffades i schakten S7, S8 och S12 utgör sannolikt dels påförda lager med oklar funktion, dels odlingslager. Särskilt i S7 och S12 gav de homogena lagren intryck av att kunna utgöra äldre matjord. Dateringen av dessa lager ligger någonstans i perioden 1600- till 1800-tal, möjligen tidigt 1900-tal. De utgör med största sannolikhet spår efter verksamheter knutna till gårdarna i Otterbäck, men bedöms inte utgöra fornlämning.

## **ANTI-KVARISK BEDÖMNING**

Inga av de påträffade kulturlagren eller överlagrade nivåerna bedöms utgöra fornlämning. Efter avslutad utredning krävs därför inga ytterligare arkeologiska åtgärder inom utredningsområdet.

## LITTERATUR

Ernby, Eibert. 1973. Det krigiska 1600-talet. Hårt liv, tunga skatter i Askim. I: Winqvist, T. (red.). *Askim genom tiderna: en bok om historia, natur och bebyggelse*. Askim: Askims kommun, s. 67-88.

Johansson, Glenn. 2014. *En 10 000 år gammal boplats med organiskt material i Mölndal*. UV Väst Rapport 2014:91. UV Väst, Riksantikvarieämbetet.

von der Luft, Magnus & Ragnesten, Ulf. 2020. *Stenåldersboplats med byggnads lämningar*. Arkeologisk rapport från Göteborgs Stadsmuseum 2020:09. Göteborgs stadsmuseum.

Nilsson, Per & Sörman, Anna. 2015. En gjutform av täljsten från den yngre bronsåldern: spår av bronsantverk vid Rambodal i Norrköping. *Fornvännen* 110, s. 84–96.

Nordqvist, Bengt. 2005. *Trollåsen – en 12 000 år gammal boplatslämning*. Mölndal: UV Väst rapport 2006:9. UV Väst, Riksantikvarieämbetet.

OGB = *Ortnamnen i Göteborgs och Bohus län, 3. Ortnamnen i Askims härad och Mölndals stad jämte gårds- och kulturhistoriska anteckningar*. 1932. Göteborg: Dialekt- och ortnamnsarkivet.

Skarin, Ole. 1973. Medeltida gränssocken. Danska utposten i norr blir svenska "Utlandet". I: Winqvist, T. (red.). *Askim genom tiderna: en bok om historia, natur och bebyggelse*. Askim: Askims kommun, s. 37-66.

## KARTOR

Lantmäterimyndigheternas arkiv: Storskifte Otterbäck 1792, 14-ASK-16

Lantmäterimyndigheternas arkiv: Laga skifte Otterbäck 1852, 14-ASK-57

## BILAGA 1. SCHAKTBESKRIVNING

| Schaktnr | Lagerföljd (cm)  | Kommentar  |
|----------|--|--|
| S1       | 0-60 Fylle och matjord<br>60-220 Grusig sand med enstaka kolstänk  | Enstaka slagen flinta, flintgods, stengods i matjord. I västra delen inget fylle ovan matjorden. Flera humösa, sentida nedgrävningar i schaktet, ej dokumenterade. Djupschakt i Ö delen. |
| S2       | 0-100 Fylle<br>100-130 Matjord<br>130-145 Lerig sand<br>145- (180) Sandig lera   | -  |
| S3       | 0-15 (30) Matjord<br>15- Sand, i väster lera   | Ett avslag i matjord. Enstaka rödgods, fragment av kritpipshuvud.  |
| S4       | 0-30 (45) Fylle<br>30-40 (60) Matjord<br>40- Lera  | Kolstänk i övergången mellan matjord och lera.   |
| S5       | 0-25 Fylle<br>25-55 Matjord<br>55-100 Lera, postglacial<br>100-135 Sand med kolstänk<br>135-170 Sand och gul lera omväxlande, allt lerigare i botten<br>170- Blålera   | 1 kritpipskaft, enstaka rödgods, övrig flinta i matjorden. Djupschakt grävdes upp i S.   |
| S6       | 0-50 Fylle<br>50-95 Omväxlande gul postglacial lera och sand<br>95-120 Omväxlande blå postglacial lera och sand<br>120-170 Grå sand med grusinslag<br>170-200 Mörkbrunt humöst, lerigt sandlager med träbitar, näver/bark, kol. Hög andel organiskt innehåll.<br>200- (270) Blålera med mycket kolstänk                          | Djupschakt togs upp i V delen av schaktet.   |
| S7       | 0-40 Fylle<br>40-70 Kulturlager, historiskt. Homogent humöst, lerigt lager med träbitar, små mängder kol.<br>70-180 Gul lera, postglacial<br>180-195 Grå sand<br>195-220 Mörkbrunt organiskt, lerigt lager med trä, vass/gräs.<br>220- (270) Blålera med mycket kolstänk, organiskt innehåll (trä/växter), vita molluskskal/kalk | Kulturlagret möjligen ett odlingslager.  |
| S8       | 0-35 Fylle<br>35-55 Humöst, lerigt lager, heterogent<br>55-95 Kulturlager. Mörkbrunt, humöst lerigt sandlager med hög andel organiskt innehåll. Inslag av tegelkross.<br>95-150 Lera, postglacial<br>150-260 Sand, överst brungrå, nederst mörkgrå<br>260- (280) Blålera   | Krossat tegel, flintgods, rostigt järn i kulturlagret.   |

|     |  |  |
|-----|--|--|
| S9  | 0-20 (30) Fylle<br>20-40 Matjord<br>40- (50) Lera  | Enstaka oregelbundna, humösa nedgrävningar upp till 0,25 m djupa. Sentida, ej dokumenterade. |
| S10 | 0-25 (35) Fylle<br>25-45 Matjord<br>45- Lera med sandlinser  | -  |
| S11 | 0-50 Fylle<br>50-70 Matjord<br>70- (80) Lera   | -  |
| S12 | 0-50 Fylle<br>50-75 Lera och sand, påförd<br>75-95 Kulturlager. Mörkbrunt humöst, lerigt och sandigt lager med enstaka tegelbitar. Kraftig organisk inblandning, mycket homogent och kompakt. Äldre matjord?<br>95-165 Lera, överst med sandlinser<br>165-200 Brungrå sand med kolstänk<br>200-210 Brun lera med träbitar, något organisk inblandning.<br>210-260 Grå sand<br>260-275 Blå lera med snäckskal<br>275-320 Mörkgrå sand<br>320- Blålera | -  |

